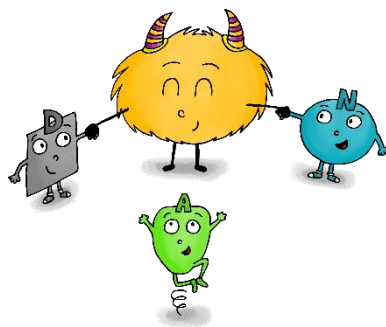


SOMMAIRE GRAMMAIRE



G1 La phrase, les différents types de phrase

G2 La forme affirmative et la forme négative

G3 Le groupe nominal et ses composants (1)

: nom et adjectif

G4 Le groupe nominal et ses composants (2)

: le complément du nom

G5 Les déterminants

G6 Les pronoms (1)

G7 Les pronoms (2)

G8 Les fonctions sujet et le groupe verbal

G9 Le COD

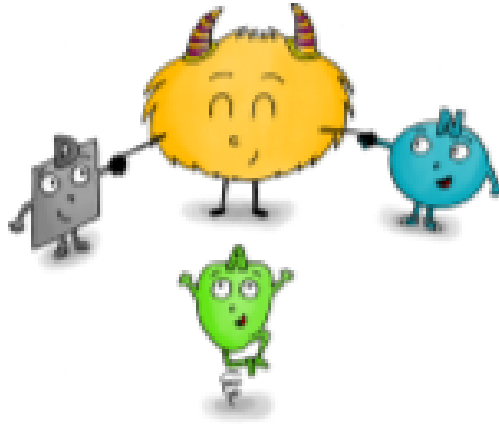
G10 Le COI

G11 L'attribut du sujet

G12 les compléments circonstanciels

G13 les propositions subordonnées

G14 conjonctions de coordination et de subordination, Prépositions



G1 La phrase, les différents types de phrase

- Une **phrase** est une **suite de mots** qui a un **sens**. Elle commence par une **majuscule** et se termine par :
 - ➔ un **point (.)** marque la fin d'une phrase déclarative ou injonctive.
 - ➔ un **point d'exclamation (!)** marque la fin d'une phrase exclamative ou impérative.
 - ➔ un **point d'interrogation(?)** marque la fin d'une phrase interrogative.
 - ➔ des **points de suspension (...)**

indiquent que tout n'est pas dit.

- Une phrase peut comporter **un ou plusieurs verbes conjugués**.

✓ Une **phrase simple** ne contient **qu'un seul verbe conjugué**.

Ex : Il joue dehors.

✓ Une **phrase complexe** contient **plusieurs verbes conjugués**. Elle contient autant de propositions que de verbes conjugués.

Ex : Si elle part maintenant, elle ne ratera pas son train. 2 propositions.

- On distingue **quatre types de phrases** :
→ la phrase **déclarative** sert à donner un

renseignement ou à décrire un fait. Elle se termine par un point.

Ex : *J'essaie de voir où il est parti.*

→ La phrase **interrogative** sert à poser une question. Elle se termine par un point d'interrogation.

Ex : *Pourquoi pleures-tu ?*

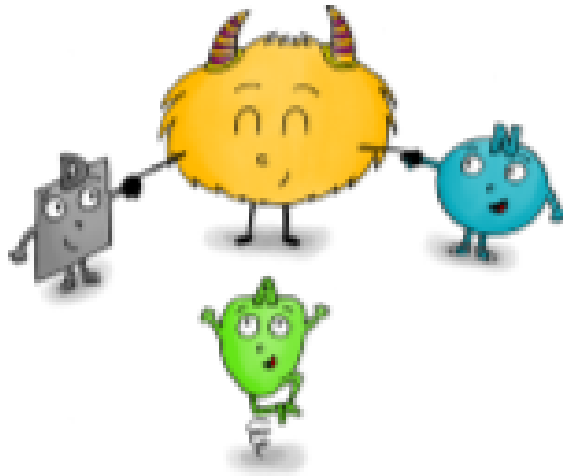
→ La phrase **exclamative** sert à exprimer un sentiment (joie, surprise, colère, etc.). Elle se termine par un point d'exclamation.

Ex : *C'est hyper intéressant, un truc pareil !*

→ La phrase **injonctive** contient souvent un verbe au mode impératif. Elle sert à

donner un ordre. Elle se termine par un point, un point d'exclamation ou des points de suspension.

Ex : Fais-le voir tout de suite !



G2

La forme affirmative et la forme négative

- Une phrase peut être :

→ à la forme **affirmative** :

Cette voiture est verte.

Maman prépare un gâteau au chocolat.

→ à la forme **négative** :

*Cette voiture **n'est pas** verte.*

- A la forme négative, des **mots de négation** comme ne ...pas, ne ... rien, ne... personne, ne...plus, ne...jamais,

ne...point, ne...aucun(e), ni...ni,...

encadrent le verbe ou l'auxiliaire.

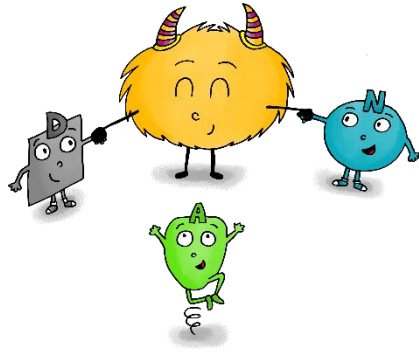
Ex : *La nuit, tous les chats sont gris.*

*La nuit, tous les chats **ne** sont **pas** gris.*



ne...que est une négation partielle :

Je ne crains que la pluie !



G3

Le groupe nominal et ses composants (1): nom et adjectif

◆ Le groupe nominal (GN)


- Un **groupe nominal (GN)** est constitué d'au moins un nom, le nom **noyau**, et de son **déterminant** : **le cheval, mes chaussures.**
- Le nom noyau peut être **précisé et enrichi** par d'autres mots :
 - => un **adjectif qualificatif** : **des crayons bleus.**
 - => un **nom** ou un **groupe nominal** (qui peuvent être introduits par **une**

préposition) : **le cartable de Louis.**

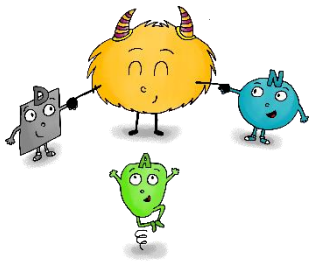
- Dans un groupe nominal, un nom peut être complété par plusieurs précisions :
les longs cheveux d'Eva.

♦ L'adjectif qualificatif

- Un **adjectif qualificatif** est un mot qui donne des **précisions sur le nom qu'il accompagne.**
- Dans le groupe nominal, il peut être placé **avant** ou **après le nom.**
- L'adjectif qualificatif **s'accorde en genre et en nombre avec le nom** qu'il qualifie.

une petite fille  *le nom fille et l'adjectif petite sont écrits au féminin singulier.*

des yeux bleus → *le nom yeux et l'adjectif bleus sont écrits au masculin pluriel.*



G4

Le groupe nominal et ses composants (2)

: le complément du nom

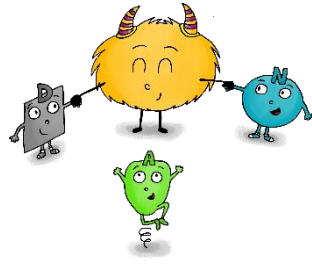
◆ Rappels :

- **Le nom désigne une personne, une chose ou un concept.** Il peut être **propre** (Marion) et commence par une majuscule ou **commun** (un cahier) et est précédé d'un déterminant.
- Un **groupe nominal** (GN) est constitué d'au moins un nom, le nom **noyau**, et de son **déterminant**.
- Le nom noyau peut être **précisé et enrichi** par d'autres mots :

- l'adjectif qualificatif
- le complément du nom

♦ **Le complément du nom (C D N):**

- Le complément du nom complète le nom en le précisant.
- Le complément du nom est introduit par une préposition (à, de, par, pour, sans, avec, en...) ou un article défini contracté (au, aux, du, des).
- Le complément du nom peut être :
 - => un **autre nom** : *une tarte au chocolat*
 - => un **pronom** : *une lettre de vous*
 - => un **verbe à l'infinitif** : *l'envie de manger*
 - => un **adverbe** : *les objets d'autrefois*



G5

Les déterminants

Le déterminant est **placé devant le nom** commun et permet de connaître **le genre et le nombre** du nom.

- Les articles

=> Les **articles indéfinis** : un, une, des

=> Les **articles définis** : le, la, les, l'

=> Les **articles définis contractés** : au
(à+le), aux (à+les), du (de+le), des
(de+les)

- Les déterminants

- Les **déterminants possessifs** indiquent que ce dont on parle appartient à

quelqu'un ou quelque chose : **mon, ma, mes, notre, nos...**

- Les **déterminants démonstratifs** s'utilisent pour montrer ou pour désigner quelqu'un ou quelque chose : **ce, cet, cette, ces.**

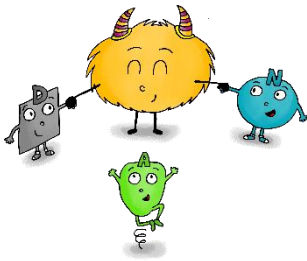


Il existe d'autres déterminants.

- ◆ Les **déterminants exclamatifs et interrogatifs** : **quel, quels, quelle, quelles.**
- ◆ Les **déterminants indéfinis** : **certain, aucun, tout, quelque, même, tel, autre...**
- ◆ Les **déterminants numériques cardinaux** indiquent le nombre : **deux,**

trois...

Les déterminants numéraux ordinaux
indiquent l'ordre, le rang : premier, second...



G6

Les pronoms (1)

- Les **pronoms personnels** servent à **désigner des personnes** ou à **remplacer un nom** ou un groupe nominal. Ils permettent aussi d'éviter des répétitions dans un texte

Cette fille parle à ses parents.

Elle leur parle.

- Parmi les différents types de pronoms, on trouve les **pronoms personnels** :

Singulier	Pluriel
je, me, moi, tu, te, toi, il, elle, on, le, la, lui	nous, vous, ils, elles, les, leur, eux

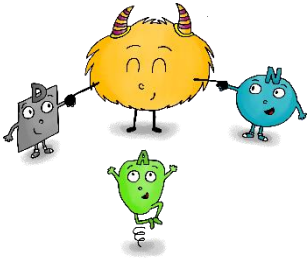


Il ne faut pas confondre les pronoms personnels « *le, la, les, l'* » qui sont placés devant un verbe avec les articles définis « *le, la, les, l'* » :

La fillette cueille une pomme et la mange

Article défini

pronom personnel



G7

Les pronoms (2)

Rappel : les **pronoms personnels** servent à **désigner des personnes** ou à **remplacer un nom** ou un groupe nominal. Ils permettent aussi d'éviter des répétitions dans un texte.

- Parmi les différents types de pronoms, on trouve :

Les pronoms personnels

Personne	Pr. sujet	Pr. COD	Pr. COI	autres
1 ^{ère}	je	me	me	moi
2 ^{ème}	tu	te	te	toi
3 ^{ème}	il, elle, on	le, l', la	lui	lui, elle
1 ^{ère}	nous	nous	nous	nous
2 ^{ème}	vous	vous	vous	vous
3 ^{ème}	ils, elles	les	leur	eux, elles

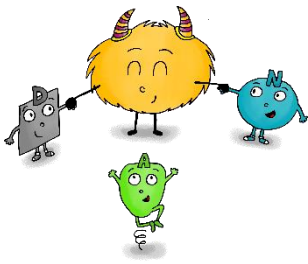
=> **Les pronoms possessifs** : ils indiquent à qui appartient ce dont on parle.

	Singulier		Pluriel	
	Masculin	Féminin	Masculin	Féminin
1 ^{ère} personne	le mien	la mienne	les miens	les miennes
	le nôtre	la nôtre	les nôtres	les nôtres
2 ^{ème} personne	le tien	la tienne	les tiens	les tiennes
	le vôtre	la vôtre	les vôtres	les vôtres
3 ^{ème} personne	le sien	la sienne	les siens	les siennes
	le leur	la leur	les leurs	les leurs

=> Les **pronoms démonstratifs** : ils désignent quelque chose ou quelqu'un que l'on montre ou dont on a déjà parlé.

*Celui, celle, ceux, celles, ce, c', ça, ceci,
cela*

*Celui-ci, celle-ci, ceux-ci, celles-ci, celui-là,
celle-là, ceux-là, celles-là*



G8

Les fonctions sujet et le groupe verbal

Le sujet

- Le sujet est un élément essentiel de la phrase. Il indique qui fait l'action. Le sujet peut-être:

=> un **groupe nominal** :

La bonne fée lui avait sauvé la vie.

=> un **pronom** :

Je mangeais une pomme.

=> un **nom propre** :

Jean Claverie a écrit « Little Lou ».

=> un **infinitif** ou un **groupe infinitif** :

Partir en safari a été extraordinaire.

- Le sujet peut être placé après le verbe :

c'est un **sujet inversé**.

Devant moi s'étendait une vaste plaine.

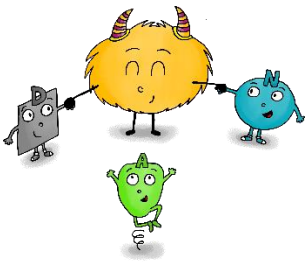
- Pour t'aider à trouver le sujet d'un verbe, tu peux utiliser la formule «*qui est-ce-qui ?*» avant le verbe.

Le groupe verbal

- Il indique **ce qu'on dit à propos du sujet**. Il est **composé du verbe et d'une expansion** : complément de verbe (COD, COI) ou attribut du sujet.
- Le groupe verbal n'est **pas** **supprimable** ni déplaçable. *Je vis des hippopotames.*
- Le verbe est un élément essentiel de la phrase. Il indique **l'action réalisée par le sujet ou son état**. Il existe des **verbes d'action** : *écrire, chanter,*

naviguer... et des verbes d'état : être, paraître, sembler, devenir, rester,...

- **Pour t'aider à trouver le verbe, tu peux essayer de l'encadrer par « ne ... pas »**



G9

LE COD

- Une phrase peut comporter un ou plusieurs compléments. Certains **compléments ne peuvent être ni déplacés dans la phrase ni supprimés.**

L'enfant fit un épouvantable cauchemar.

L'enfant fit. ← La phrase n'est pas complète

Un épouvantable cauchemar l'enfant fit.

← La phrase est incorrecte

-

- Le complément d'objet direct (COD) est un complément de verbe. Il ne peut être ni supprimé, ni déplacé. Il est directement relié au verbe.

La sorcière lança un terrible sort.

COD

-

- Le COD peut être :

=> un nom propre ou un groupe nominal:

Les chevaux ont mangé tout le foin.

=> un pronom : Il les empruntera.

=> un infinitif ou un groupe infinitif : Tu peux partir.

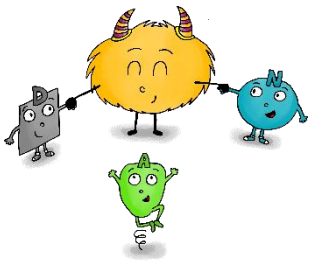
-

- Pour t'aider à trouver un COD dans une phrase, cherche d'abord le verbe conjugué et son sujet. Pose ensuite la question « qui ? » ou « quoi ? » après le verbe.

Un peintre présente (*quoi ?*)

ses dernières œuvres.

COD



G10

- Rappel : Une phrase peut comporter un ou plusieurs compléments. Certains **compléments ne peuvent être ni déplacés dans la phrase ni supprimés.** Ce sont des **compléments de verbe.**

-

- Le complément d'objet indirect (COI) est introduit par une **préposition** (le plus souvent *à* ou *de*) ou par **un article défini contracté** (*au, aux, des, du*).

-

-

- Le COI peut être :

=> Un **nom propre** : *Hier j'ai regardé Shrek.*

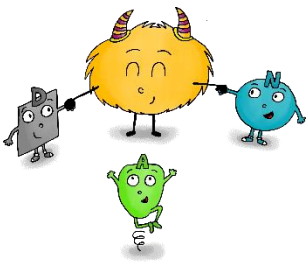
=> Un **groupe nominal** : *J'ai lu une histoire à mon petit frère.*

=> Un **pronom** : *Je pense à vous.*

=> Un **infinitif** ou un **groupe infinitif** : *Il continue à courir.*

-
-

- Pour trouver un COI, cherche d'abord le verbe conjugué et le sujet. Pose ensuite la question " **à qui ?** " ou " **à quoi ?**", " **de qui**" ou " **de quoi**" après le verbe.



G11

L'attribut du sujet

- L'attribut du sujet donne **des informations sur le sujet**. Avec le verbe, il occupe la fonction de prédicat de la phrase.

Attila est malin. ← Attribut du sujet Attila

- L'attribut du sujet est séparé du sujet par **un verbe d'état** : *être, paraître, sembler, rester, devenir, demeurer, avoir l'air...*
- L'attribut du sujet est le plus souvent :
=> un **nom ou un groupe nominal** : *A la mort de son père, Attila devint le chef*

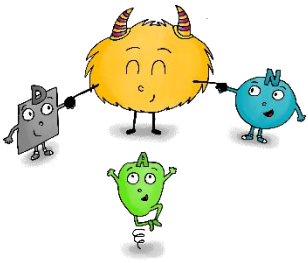
des Huns.

=> un **adjectif** : *Le palais d'Attila était raffiné.*

- L'attribut du sujet s'accorde en genre et en nombre avec le sujet :

Le palais d'Attila était luxueux.

Les demeures d'Attila étaient luxueuses.



G12 les compléments circonstanciels

- Une phrase peut comporter un ou plusieurs compléments. Certains **compléments peuvent être déplacés dans la phrase ou supprimés**. Ce sont des **compléments circonstanciels**.

Il fait beau aujourd'hui. / Aujourd'hui,

Compl. circonstanciel

il fait beau. / *Il fait beau.*

- Un complément circonstanciel peut apporter des informations concernant :

=> **le lieu** (où ?) :

Attila imposa son autorité sur tout

l'empire. « où ? » → *CC de lieu*

=> **le temps** (quand ?) :

A partir de 444, Attila gouverna **seul**.

« *quand ?* » CC de temps

=> **la manière** (comment ?) :

Il imposa, **avec fermeté**, son autorité.

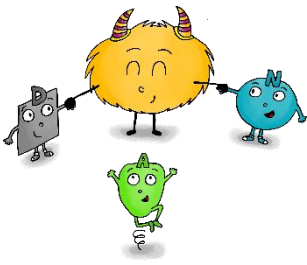
« *comment ?* » → CC de manière

• *Le complément de phrase peut être :*

=> **Un nom ou un groupe nominal**
*introduit par une préposition : à la mort
du cardinal, avec fermeté, sur tout le
royaume, dans les villes....*

=> **Un adverbe** : *quelquefois,
violemment...*

=> Une proposition subordonnée : *quand
l'avion a atterri, au moment où il est
parti, ...*



G13 les propositions subordonnées

Rappel : une phrase peut comporter un ou plusieurs compléments. Certains compléments peuvent être déplacés dans la phrase ou supprimés (**compléments de phrase**) ; d'autres ne peuvent être ni déplacés dans la phrase ni supprimés (**compléments de verbe**). On repère également les **compléments du nom**, qui complète un nom en le précisant.

- Dans une phrase complexe, une proposition qui ne peut pas exister toute seule est une **proposition subordonnée** : elle dépend d'une autre proposition appelée **proposition principale**.

- La proposition subordonnée est **introduite par un mot subordonnant** (pronom relatif, conjonction de subordination ou mot interrogatif) qui détermine sa nature. On distingue ainsi :

=> Une **proposition subordonnée complétive** si elle est introduite par une **conjonction de coordination** (que, ou qu'). Elle est **COD** du verbe de la proposition principale.

Ex : **Nous attendons** Proposition principale
que le mécanicien répare la voiture.

proposition subordonnée complétive : COD du verbe « attend »

=> Une **proposition subordonnée relative** si elle est introduite par un **pronom relatif** (qui, que, dont, où..). Elle est **complément du nom (CDN)** de la proposition principale appelé

antécédent.

Ex : Le mécanicien répare la voiture

Proposition principale

qui est en panne. *Proposition subordonnée relative : complément du nom « voiture ».*

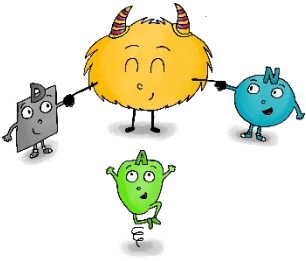
=> Une **proposition circonstancielle** si elle est introduite par une **conjonction de subordination** ou une **locution conjonctive** (quand, lorsque, pendant que...). Elle est **complément circonstanciel** de la proposition principale.

Ex : Le mécanicien répare la voiture

Proposition principale

car elle est en panne.

*Proposition subordonnée circonstancielle :
CC de cause*



G14 conjonctions de coordination et de subordination, Prépositions

Les conjonctions de coordination

- Elles servent à **relier deux propositions** ou **deux mots** entre eux.
- Il en existe sept : **et, ou, ni, mais, or, car, donc.**
- Lorsque deux propositions sont reliées par une conjonction de coordination, on dit qu'elles sont coordonnées. Quand elles sont reliées par un signe de ponctuation, elles sont juxtaposées.

=> *La salle est silencieuse* donc *le concert peut débuter.* → propositions

coordonnées

=> *La salle est silencieuse* *: le concert peut débuter.* → *propositions juxtaposées*

Les conjonctions de subordination

- Ce sont des mots invariables qui servent à **relier** deux éléments d'une phrase dont l'un est **subordonné** de l'autre.

=> *Je viendrai* quand *tu m'appelleras.* → *propositions subordonnée de temps.*

- Les principales conjonction de subordination simples sont : **comme, quand, lorsque, puisque, que, qu', quoique, si.**

Les prépositions

- Ce sont des mots invariables qui servent à **relier** des mots qui ont des fonctions différentes :

◆ Un GN au verbe (COI ou CC)

=> *Il parle* à Julie.

=> *Elle prépare sa valise* dans sa chambre.

◆ Un GN à un CdN,

=> *les élèves* de la classe

◆ Un verbe au verbe de la phrase (COI ou attribut du sujet)

=> *Il s'obstine* à essayer.

=> *La meilleure solution est* de fuir.

◆ Les prépositions les plus fréquentes : à, après, avant, avec, chez, dans, de, depuis, derrière, dès, devant, en, entre, malgré, par, parmi, pendant, pour, sans, sauf, sous, sur, vers à cause de, à condition que, à la manière de, à travers, afin de, au-delà de, ...